

# Einführungsveranstaltung

Bachelor of Education (B.Ed.) Lehramt Gymnasium  
(Französisch, Italienisch, Spanisch)



# Download Präsentation

Sie können diese Präsentation unter dem folgenden Link herunterladen:



# Fachstudienberaterin (Frz./Sp./It.)

## – Dr. Lena Schönwälder

**Aufgaben:** Fachspezifische Studienorganisation, Anerkennung der Studienleistung im Auslandssemester

**Sprechstunde** (HWS 2025): Nach Anmeldung per E-Mail



**E-Mail:**

lena.schoenwaelder@uni-mannheim.de



**Telefon:** +49 621 181-2373

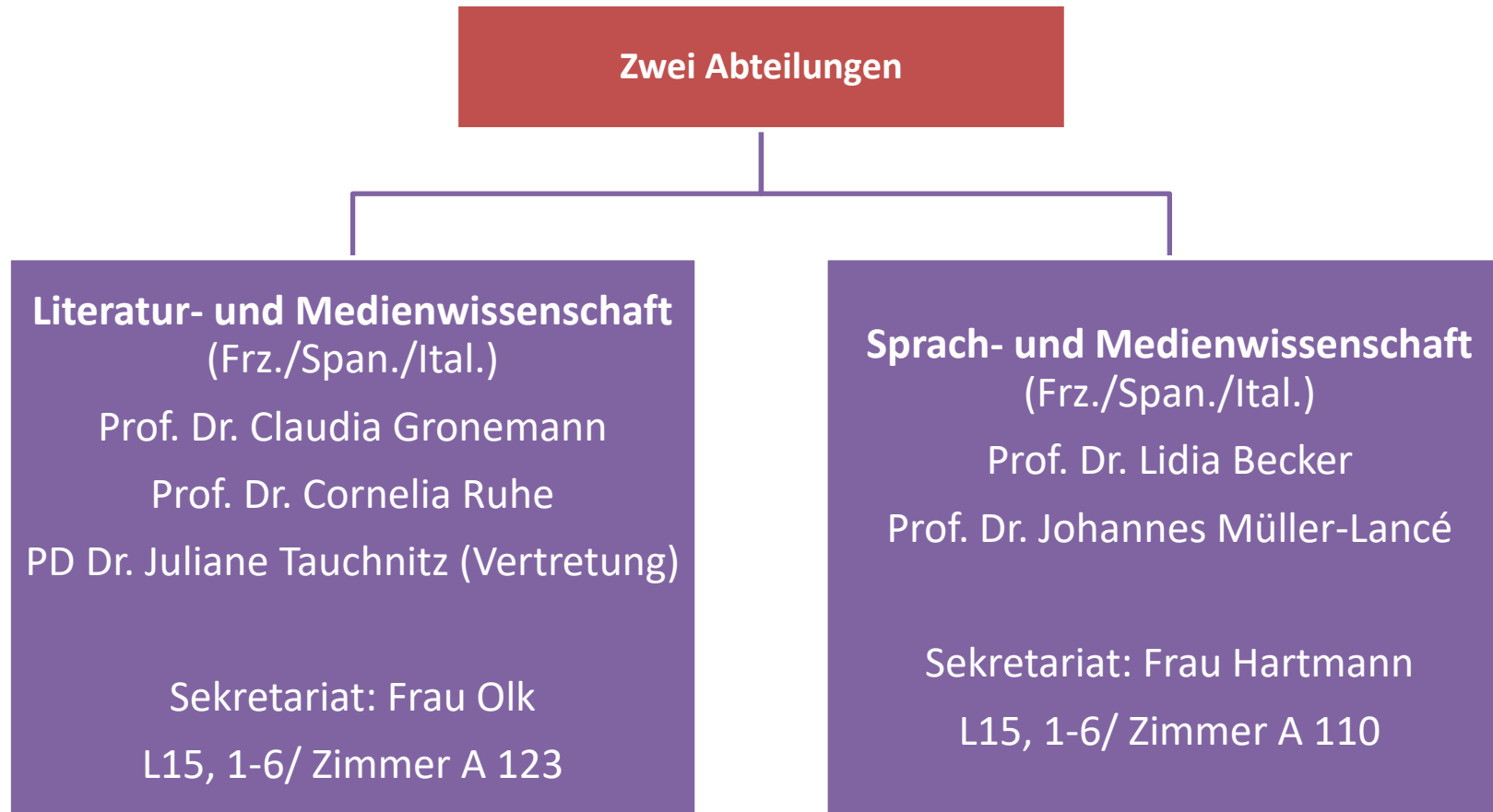


**Raum:** L15, 1-6 / A 117

# Ablauf

1. Aufbau des Romanischen Seminars
2. Aufbau des Studiums
3. Studienvoraussetzungen
4. Modulübersicht & Teilnahmevoraussetzungen
5. Mündliche Prüfung & Bachelorarbeit
6. Exemplarische Studienverlaufspläne
7. Die wichtigsten Dokumente zum Nachlesen
8. Online-Anmeldungen
9. Veranstaltungsempfehlungen & Tipps

# 1. Aufbau des Romanischen Seminars (Adresse: L15, 1-6)



# ROMANISCHES SEMINAR

Geschäftsführende Direktorin: Prof. Dr. Cornelia Ruhe  
Institutskoordinatorin: Kristin Nordhaus



Abteilung Literatur- und Medienwissenschaft (LMW)
<b><u>Lehrstuhlinhaber*innen:</u></b> Prof. Dr. Claudia Gronemann Prof. Dr. Cornelia Ruhe PD Dr. Juliane Tauchnitz (Vertretungsprofessur)
<b><u>Akademische Rätin auf Zeit</u></b> Dr. Lena Schönwälder
<b><u>Wissenschaftliche Mitarbeiter*innen:</u></b> Eva Bruckner (Elternzeitvertretung) Julia Görtz Anna-Lena Hauser Dr. Greta Lansen (in Elternzeit) Kathrin Schmitt Dr. Hervé Sanson Melanie Tissot (Stipendiatin)
<b><u>Sekretariat:</u></b> Birgit Olk

Lektorate (LMW/SMW)
<b><u>Lektorat Französisch</u></b> Isabelle Bouilloud Cathérine Koleda Anne Regnaut-Martinet Dr. Caroline Mary (Lektoratsleitung)
<b><u>Lektorat Italienisch</u></b> Mariateresa Cecalupo Marcella Rivatelli Cristina Tonon Kretzer Alessandra Volpe (Lektoratsleitung)
<b><u>Lektorat Spanisch</u></b> Gema Arévalo Morales María José Carrión Maria del Mar Lardies Alcaine Dr. Claudia Villar (Lektoratsleitung)
<b><u>Lektorat Katalanisch</u></b> Paula Albornos Gómez
<b><u>Lektorat Portugiesisch</u></b> Dr. Eliana Costacurta de Sá Porto De Simone
<b><u>Lehrbeauftragter Latein</u></b> Alexander Stöckl

Abteilung Sprach- und Medienwissenschaft (SMW)
<b><u>Lehrstuhlinhaber*innen:</u></b> Prof. Dr. Lidia Becker Prof. Dr. Johannes Müller-Lancé
<b><u>Akademische Oberrätin</u></b> PD Dr. Amina Kropp
<b><u>Wissenschaftliche Mitarbeiter*innen:</u></b> Alessa Bürkle Dr. Svenja Dufferain-Ottmann Birgit Füreder Lilith Jarlik Farina Stock
<b><u>Sekretariat:</u></b> Christina Hartmann Katrín Ramseier

## 2. Aufbau des Studiums

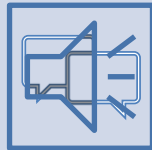
### Die 4 Säulen des Romanistikstudiums



### 3. Studienvoraussetzungen



**Kenntnisse des Französischen / Italienischen / Spanischen (Mindestniveau B1) →**  
Das sprachpraktische Einstiegsniveau wird durch einen obligatorischen Einstufungstest vor Beginn des Studiums festgelegt, ein Studienbeginn ist auch ohne Vorkenntnisse in der jeweiligen Sprache möglich



**Grundkenntnisse einer zweiten romanischen Sprache**

→ Nachweis (Mindestniveau A2) bis spätestens zum Ende des Bachelorstudiums  
(2 Jahre Fremdsprachenunterricht bis zum Abitur werden als Nachweis anerkannt)



**Grundkenntnisse in Latein**

→ Nachweis bis spätestens zum Ende der Orientierungsphase  
(erfolgreicher Besuch der Lehrveranstaltung „Latein für Romanisten“)

### 3. Studienvoraussetzungen

#### Kenntnisse des Französischen / Italienischen / Spanischen (Mindestniveau B1)

- Das sprachpraktische Einstiegsniveau wird durch einen obligatorischen Einstufungstest vor Beginn des Studiums festgelegt, ein Studienbeginn ist auch ohne Vorkenntnisse in der jeweiligen Sprache möglich

#### Grundkenntnisse einer zweiten romanischen Sprache

- Nachweis (Mindestniveau A2) bis spätestens zum Ende des Bachelorstudiums
- (2 Jahre Fremdsprachenunterricht bis zum Abitur werden als Nachweis anerkannt)

#### Grundkenntnisse in Latein

- Nachweis bis spätestens zum Ende der Orientierungsphase
- (erfolgreicher Besuch der Lehrveranstaltung „Latein für Romanisten“)

### 3. Studienvoraussetzungen

#### Sprachlicher Einstufungstest

## Termine für den obligatorischen Einstufungstest (Spanisch, Französisch, Italienisch) im Herbst-/Wintersemester 2025:

#### **BAKUWI Romanistik:**

**Dienstag, 26.08.25 von  
10:30 bis 12:30 Uhr.**

Die Anmeldung erfolgt über  
das Studierendenportal, vom  
15.08. bis 25.08., 18:00 Uhr.

#### **MAKUWI Romanistik:**

**Dienstag, 26.08.25 von  
10:30 bis 12:30 Uhr.**

Die Anmeldung erfolgt per E-  
Mail: [nordhaus@uni-  
mannheim.de](mailto:nordhaus@uni-mannheim.de).

#### **BA4 und B.Ed.:**

**Dienstag, 26.08.25 von  
10:30 bis 12:30 Uhr (1.  
Fremdsprache: Spanisch,  
Französisch, Italienisch)  
und von 13:00 bis 15:00  
Uhr (2. Fremdsprache:  
Spanisch, Französisch,  
Italienisch).**

Die Anmeldung erfolgt über  
das Studierendenportal, vom  
15.08. bis 25.08., 18:00 Uhr.

#### **Beifach/Wahlfach Romanistik:**

**Freitag, 29.08.25 von  
10:30 bis 12:30 Uhr.**

Die Anmeldung erfolgt über  
das Studierendenportal, vom  
15.08. bis 28.08., 18:00 Uhr.

#### **WiPäd FSK:**

**Freitag, 29.08.25 von  
10:30 bis 12:30 Uhr.**

Die Anmeldung (bis zum  
28.08., 16:00 Uhr)  
erfolgt per E-Mail:  
[nordhaus@uni-  
mannheim.de](mailto:nordhaus@uni-mannheim.de).

### 3. Studienvoraussetzungen

#### Sprachlicher Einstufungstest

---

**Die verpflichtende Infoveranstaltung findet via ZOOM** statt. Hier können Sie alles Notwendige über den Ablauf erfahren und Fragen stellen.

Bitte melden Sie sich dazu separat im Studienportal an.

---

Die entsprechenden Links zu den ZOOM-Meetings finden Sie auf der Startseite des Portal<sup>2</sup> unter dem Tab *ZOOM-Links > ZOOM-Links für aktuelle Veranstaltungen > Veranstaltung* suchen und auf *join* klicken.

---

**Diese und weitere Informationen finden Sie auch auf unserer Homepage:**

<https://www.phil.uni-mannheim.de/romanistik/abteilungen/spp/sprachlicher-einstufungstest/>

Rückfragen richten Sie bitte an Kristin Nordhaus (nordhaus@phil.uni-mannheim.de).



### 3. Studienvoraussetzungen

#### Grundkenntnisse einer weiteren Fremdsprache

Grundkenntnisse einer zweiten romanischen Sprache können Sie z.B. **über den Nachweis von 2 Jahren Sprachunterricht (Niveau A2) im Abiturzeugnis** nachweisen.

Falls dies nicht der Fall ist:

- Grundkenntnisse einer zweiten romanischen Sprache können Sie **über das Veranstaltungsangebot des Romanischen Seminars (Intensivkurse) oder anderweitig (z.B. Studium generale)** erwerben.

Die Veranstaltungen finden Sie in Ihrem Studienplaner im Modul *Außercurriculare Veranstaltungen*.

### 3. Studienvoraussetzungen

#### Grundkenntnisse in Latein

Falls folgende Kenntnisse nicht über das Abiturzeugnis oder anderweitig nachgewiesen werden können:

- Den Nachweis über die **Grundkenntnisse in Latein** können Sie im Rahmen der **Veranstaltung „Latein für Romanisten“** (2 SWS) erwerben, die in der Regel **im Herbst-Winter-Semester** vom Romanischen Seminar angeboten wird.
- Es wird hierfür 1 Semester Verlängerung der Orientierungsphase gewährt.

Die Veranstaltungen finden Sie in Ihrem Studienplaner im Modul *Außercurriculare Veranstaltungen*.

### 3. Studienvoraussetzungen

#### Grundkenntnisse in Latein

- Falls Sie die **Fächerkombination romanisches Fach und Geschichte bzw. Philosophie/Ethik** gewählt haben, empfehlen wir, den Kurs **Latein für Romanisten zusätzlich zum Latinumskurs zu belegen**, um die Grundkenntnisse für das romanische Fach rechtzeitig nachgewiesen zu haben.
- Für das **Nachholen des Latinums** werden **2 Semester Verlängerung der Orientierungsphase** gewährt.
- Für die **Grundkenntnisse in Latein im romanischen Fach** (Kurs: “Latein für Romanisten”) wird **1 Semester Verlängerung der Orientierungsphase** gewährt.

# 3. Studienvoraussetzungen

## Propädeutika

- Im Rahmen eines **obligatorischen sprachlichen Einstufungstests** vor Beginn des Studiums wird **Ihr Sprachniveau festgestellt** und Sie anhand des Ergebnisses einem Sprachpraxiskurs zugeteilt.
- **Entspricht Ihr Sprachniveau noch nicht dem der Sprachpraxiskurse der Niveaustufe I, müssen Sie sogenannte Propädeutika absolvieren.**
  - Dies sind Intensiv- beziehungsweise Wiederholungskurse, in denen Sie Ihre Sprachkenntnisse innerhalb kurzer Zeit und in intensivem Studium verbessern beziehungsweise eine Sprache neu erwerben können. Dadurch kann es zu Umstellungen in Ihrem individuellen Studienverlauf kommen.
- Unterschieden wird, je nach Kenntnisstand, in **Teil- und Vollpropädeutikum**.
- Hierzu gibt es alternative Studienverlaufspläne: **bei einem Vollpropädeutikum verlängert sich das Studium ggf. um ein Semester.**

## 4. Modulübersicht

**Folgende Module sind zu belegen:**

1. Basismodul Literatur- und Medienwissenschaft

2. Basismodul Sprach- und Medienwissenschaft

3. Basismodul Sprachkompetenz

4. Aufbaumodul Literatur-, Sprach- und Medienwissenschaft

5. Aufbaumodul Sprachkompetenz

6. Abschlussmodul

## 4. Modulübersicht

### 1. Basismodul Literatur- und Medienwissenschaft (6 SWS/12 ECTS)

Basismodul Literatur- und Medienwissenschaft						12 ECTS
Lehrveranstaltung	Prüfungsform	Dauer	SL/ PL	Gesamt- noten- relevant	OP	ECTS
<b>VL Einführung in die romanische Literatur- und Medienwissenschaft</b>	Klausur	90 Min.	PL	Ja	<b>Ja</b>	4
Ü Pflichttutorium: Grundlagenwissen Literatur- und Medienwissenschaft Französisch / Italienisch / Spanisch	Schriftliche Ausarbeitung		PL	Ja		2
PS Literatur- und Medienwissenschaft	Hausarbeit	10-15 S.	PL	Ja		6

- Voraussetzung für die Teilnahme an der „Ü Pflichttutorium: Grundlagenwissen Literatur- und Medienwissenschaft Französisch/Italienisch/Spanisch“
  - ist die erfolgreiche Absolvierung des **sprachpraktischen Propädeutikums** oder äquivalente im **Einstufungstest** nachgewiesene Sprachkenntnisse sowie die vorangegangene oder parallele **Teilnahme** an der „VL Einführung in die romanische Literatur- und Medienwissenschaft“
- Voraussetzung für die Teilnahme am „PS Literatur- und Medienwissenschaft“
  - ist die **erfolgreiche Absolvierung** der „VL Einführung in die romanische Literatur- und Medienwissenschaft“. Sehr empfehlenswert ist darüber hinaus der vorherige erfolgreiche Besuch des Pflichttutoriums: Grundlagenwissen.

## 4. Modulübersicht

### 2. Basismodul Sprach- und Medienwissenschaft (6 SWS/12 ECTS)

Basismodul Sprach- und Medienwissenschaft						12 ECTS
Lehrveranstaltung	Prüfungsform	Dauer	SL/ PL	Gesamt- noten- relevant	OP	ECTS
<b>VL Einführung in die romanische Sprach- und Medienwissenschaft</b>	Klausur	90 Min.	PL	Ja	Ja	4
Ü Pflichttutorium: Grundlagenwissen Sprach- und Medienwissenschaft Französisch / Italienisch / Spanisch	Schriftliche Ausarbeitung		PL	Ja		2
PS Sprach- und Medienwissenschaft	Hausarbeit	10-15 S.	PL	Ja		6

- Voraussetzung für die Teilnahme an der „Ü Pflichttutorium: Grundlagenwissen Sprach- und Medienwissenschaft Französisch/Italienisch/Spanisch“
  - ist die erfolgreiche Absolvierung des **sprachpraktischen Propädeutikums** oder **äquivalente im Einstufungstest** nachgewiesene Sprachkenntnisse sowie die vorangegangene oder parallele **Teilnahme** an der „VL Einführung in die romanische Sprach- und Medienwissenschaft“
- Voraussetzung für die Teilnahme am „PS Sprach- und Medienwissenschaft“
  - ist die **erfolgreiche Absolvierung** der „VL Einführung in die romanische Sprach- und Medienwissenschaft“. Sehr zu empfehlen ist darüber hinaus der vorherige erfolgreiche Besuch des Pflichttutoriums: Grundlagenwissen.

## 4. Modulübersicht

### Veranstaltungen der Orientierungsphase

**VL Einführung in die  
romanische Literatur-  
und  
Medienwissenschaft**

**VL Einführung in die  
romanische Sprach-  
und  
Medienwissenschaft**



- Die Orientierungsphase sollte bis zum Beginn des dritten Semesters abgeschlossen sein.
- Bei Absolvierung eines Propädeutikums bzw. der Grundkenntnisse in Latein erfolgt eine entsprechende Verlängerung der zeitlichen Frist.

## 4. Modulübersicht

### 3. Basismodul Sprachkompetenz (10 SWS/18 ECTS)

Basismodul Sprachkompetenz						18 ECTS
Lehrveranstaltung	Prüfungsform	Dauer	SL/ PL	Gesamt- noten- relevant	OP	ECTS
Ü Expression I / Espressione I / Expresión I	Klausur	90 Min.	PL	Ja		3
Ü Compréhension I / Comprensione I / Comprensión I	Klausur	90 Min.	PL	Ja		3
Ü Phonetik	Klausur	90 Min.	PL	Ja		3
Ü Expression II / Espressione II / Expresión II	Klausur	90 Min.	PL	Ja		3
Ü Compréhension II / Comprensione II / Comprensión II	Klausur	90 Min.	PL	Ja		3
	Sprachkompetenz- prüfung	120 Min.	PL	Ja		3

- Voraussetzung für die Teilnahme an den sprachpraktischen Übungen Expression II/Espressione II/ Expresión II und Compréhension II/ Comprensione II/ Comprensión II
  - ist die jeweils **erfolgreiche Absolvierung** der sprachpraktischen Übungen Expression I/Espressione I/Expresión I und Compréhension I/Comprensione I/Comprensión I.
- Voraussetzung für die Teilnahme an der „Sprachkompetenzprüfung“
  - ist die **erfolgreiche Absolvierung** aller Übungen des „Basismodul Sprachkompetenz“.

## 4. Modulübersicht

### Module Sprachkompetenz



Tabellen mit dem Lehrangebot in der Sprachpraxis finden Sie auf der Homepage des RomSem unter:

<https://www.phil.uni-mannheim.de/romanistik/abteilungen/spp/lehrangebot-aufbau-der-sprachpraktischen-ausbildung/>

Bitte beachten Sie, dass es sich um das regelmäßige Mindestangebot handelt. Je nach Kapazität und Bedarf werden auch einzelne Kurse öfter angeboten, als in der Tabelle vermerkt.

## 4. Modulübersicht

### 4. Aufbaumodul Literatur-, Sprach- und Medienwissenschaft (6 SWS/19 ECTS)

Aufbaumodul Literatur-, Sprach- und Medienwissenschaft						19 ECTS
Lehrveranstaltung	Prüfungsform	Dauer	SL/ PL	Gesamt- noten- relevant	OP	ECTS
PS Landeskunde Frankreich bzw. französischsprachige Länder / Landeskunde Italien / Landeskunde Spanien bzw. spanischsprachige Länder	Klausur oder Essay	90 Min. 5-10 S.	PL	Ja		5
HS Literatur- und Medienwissenschaft	Hausarbeit oder mündliche Prüfung	15-20 S. 20 Min.	PL	Ja		7
HS Sprach- und Medienwissenschaft	Hausarbeit oder mündliche Prüfung	15-20 S. 20 Min.	PL	Ja		7

- Voraussetzung für die Teilnahme am „PS Landeskunde“
  - ist die **erfolgreiche Absolvierung** der „VL Einführung in die romanische Literatur- und Medienwissenschaft“ und „VL Einführung in die romanische Sprach- und Medienwissenschaft“.
- Voraussetzung für die Teilnahme an den beiden Hauptseminaren des „Aufbaumodul Literatur-, Sprach- und Medienwissenschaft“
  - ist in der Regel die **erfolgreiche Absolvierung** der beiden Basismodule „Literatur- und Medienwissenschaft“ und „Sprach- und Medienwissenschaft“.

## 4. Modulübersicht

### 5. Aufbaumodul Sprachkompetenz (4 SWS / 6 ECTS)

Aufbaumodul Sprachkompetenz						6 ECTS
Lehrveranstaltung	Prüfungsform	Dauer	SL/ PL	Gesamt- noten- relevant	OP	ECTS
Ü Expression III / Espressione III / Expresión III: Landeskundliche Themen	Klausur	90 Min.	PL	Ja		3
Ü Compréhension III / Comprensione III / Comprensión III: Landeskundliche Themen	Klausur	90 Min.	PL	Ja		3

- Voraussetzung für die Teilnahme an den sprachpraktischen Übungen des Aufbaumoduls Sprachkompetenz
  - ist die **erfolgreiche Absolvierung** des Basismoduls Sprachkompetenz.

# 4. Modulübersicht

## 6. Abschlussmodul

(3 ECTS)

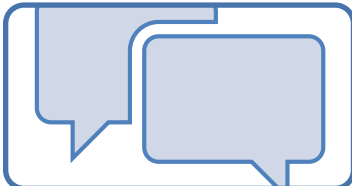
Abschlussmodul						3 ECTS
Lehrveranstaltung	Prüfungsform	Dauer	SL/ PL	Gesamt- noten- relevant	OP	ECTS
	Mündliche Prüfung: Prüfungsgespräch	30 Min.	PL	Ja		3

- Voraussetzung für die Teilnahme an der mündlichen Prüfung im „Abschlussmodul“
  - ist die **erfolgreiche Absolvierung** sämtlicher weiterer Module im jeweiligen Fach.

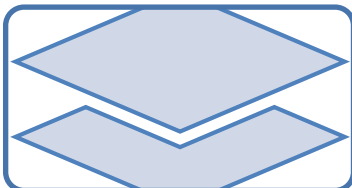
## 5. Mündliche Prüfung



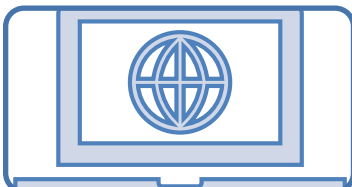
Sie können die mündliche Prüfung erst absolvieren, wenn Sie **alle** anderen Module im jeweiligen romanistischen Fach erfolgreich abgeschlossen haben.



In der mündlichen Prüfung werden Sie **in der jeweiligen Sprache** (Französisch, Italienisch oder Spanisch) über **zwei wissenschaftliche Themengebiete** geprüft, eines aus dem Fachbereich Literatur- und Medienwissenschaft und eines aus dem Fachbereich Sprach- und Medienwissenschaft (jeweils 15 Minuten).



Während Sie die Bachelorarbeit einmal in Ihrem Studium im Fach Ihrer Wahl schreiben, muss die mündliche Prüfung im Abschlussmodul in den romanistischen Fächern immer **zwangsläufig** absolviert werden. Studieren Sie zwei romanische Fächer, ist diese also in beiden Fächern abzulegen.



**Weitere Informationen** zur mündlichen Prüfung (Abschlussmodul) finden Sie im **Merkblatt** der Romanistik auf der Homepage des B.Ed. Lehramt Gymnasium.

## 5. Bachelorarbeit



Die **Bachelorarbeit** wird in der Regel nach erfolgreicher Absolvierung der beiden Hauptseminare des „Aufbaumodul Literatur-, Sprach- und Medienwissenschaft“ angefertigt. Sie ist aber keine Voraussetzung für die mündliche Prüfung, d.h. kann auch danach geschrieben werden.



Das **Thema** der Bachelorarbeit darf sich **nicht** mit dem Thema der mündlichen Prüfung aus dem „Abschlussmodul“ überschneiden.



Vor der Ausgabe des Themas müssen Sie bereits mindestens **drei Prüfungsleistungen in Form von Hausarbeiten** im jeweiligen romanistischen Fach bestanden haben.

# 6. Studienverlaufsplan – Mit Vorkenntnissen

## 3. Französisch, Italienisch und Spanisch (romanistische Fächer)

### » Studienverlaufsplan

Veranstaltung	ECTS
<b>1. Semester (HWS)</b>	<b>9</b>
VL Einführung in die romanische Sprach- und Medienwissenschaft * ( <i>OP-relevant</i> )	4
Ü Pflichttutorium: Grundlagenwissen Sprach- und Medienwissenschaft Französisch / Italienisch / Spanisch *	2
Ü Compréhension / Comprensione / Comprensión I	3
Latein für Romanisten <sup>HWS</sup> **	
<b>2. Semester (FSS)</b>	<b>9/12</b>
VL Einführung in die romanische Literatur- und Medienwissenschaft * ( <i>OP-relevant</i> )	4
Ü Pflichttutorium: Grundlagenwissen Literatur- und Medienwissenschaft Französisch / Italienisch / Spanisch *	2
Ü Expression / Espressione / Expresión I	3
Ü Phonetik (Fach Italienisch) <sup>FSS</sup>	(3)
<b>3. Semester (HWS)</b>	<b>9/12</b>
PS Sprach- und Medienwissenschaft	6
Ü Phonetik (Fächer Französisch und Spanisch)	(3)
Ü Compréhension / Comprensione / Comprensión II	3
Grundkenntnisse 2. romanische Sprache **	
<b>4. Semester (FSS)</b>	<b>12</b>
PS Literatur- und Medienwissenschaft oder PS Sprach- und Medienwissenschaft	6
Ü Expression / Espressione / Expresión II	3
Sprachkompetenzprüfung	3
<b>5. Semester (HWS) – Auslandssemester</b>	<b>12</b>
PS Landeskunde	5
HS Literatur- und Medienwissenschaft oder HS Sprach- und Medienwissenschaft	7
<b>6. Semester (FSS)</b>	<b>16 (+6)</b>
Ü Compréhension / Comprensione / Comprensión III: Landeskundliche Themen	3
Ü Expression / Espressione / Expresión III: Landeskundliche Themen	3
HS Sprach- und Medienwissenschaft oder HS Literatur- und Medienwissenschaft	7
Mündliche Prüfung (Abschlussmodul)	3
Ggf. Bachelorarbeit	(6)

<sup>HWS</sup> Lehrveranstaltung nur im HWS angeboten – <sup>FSS</sup> Lehrveranstaltung nur im FSS angeboten

\* Alternativ können im ersten Semester die VL und die Ü Pflichttutorium aus dem Basismodul Literatur- und Medienwissenschaft und im zweiten Semester die VL und die Ü Pflichttutorium aus dem Basismodul Sprach- und Medienwissenschaft belegt werden.

\*\* Falls die Grundkenntnisse nicht über das Abiturzeugnis oder anderweitig nachgewiesen werden können.

# 6. Studienverlaufsplan – Mit Vorkenntnissen

## 3. Französisch, Italienisch und Spanisch (romanistische Fächer)

### » Studienverlaufsplan

Veranstaltung	ECTS
<b>1. Semester (HWS)</b>	<b>9</b>
VL Einführung in die romanische Sprach- und Medienwissenschaft * ( <i>OP-relevant</i> )	4
Ü Pflichttutorium: Grundlagenwissen Sprach- und Medienwissenschaft Französisch / Italienisch / Spanisch *	2
Ü Compréhension / Comprensione / Comprensión I	3
Latein für Romanisten <sup>HWS **</sup>	
<b>2. Semester (FSS)</b>	<b>9/12</b>
VL Einführung in die romanische Literatur- und Medienwissenschaft * ( <i>OP-relevant</i> )	4
Ü Pflichttutorium: Grundlagenwissen Literatur- und Medienwissenschaft Französisch / Italienisch / Spanisch *	2
Ü Expression / Espressione / Expresión I	3
Ü Phonetik (Fach Italienisch) <sup>FSS</sup>	(3)
<b>3. Semester (HWS)</b>	<b>9/12</b>
PS Sprach- und Medienwissenschaft	6
Ü Phonetik (Fächer Französisch und Spanisch)	(3)
Ü Compréhension / Comprensione / Comprensión II	3
Grundkenntnisse 2. romanische Sprache **	

# 6. Studienverlaufsplan – Bei geringen Vorkenntnissen

## » Studienverlaufsplan bei geringen Vorkenntnissen

Veranstaltung	ECTS
<b>1. Semester (HWS)</b>	<b>4</b>
Ü Mise à niveau (4 SWS) / Corso di ripasso (4 SWS) <sup>HWS</sup> / Intensivo II (6 SWS)	
Ü Grammaire (2 SWS) / Grammatica I (2 SWS) <sup>HWS</sup> / Gramática I (2 SWS) *	
VL Einführung in die romanische Sprach- und Medienwissenschaft (OP-relevant) oder VL Einführung in die romanische Literatur- und Medienwissenschaft (OP-relevant)	4
Latein für Romanisten <sup>HWS</sup> **	
<b>2. Semester (FSS)</b>	<b>14</b>
VL Einführung in die romanische Literatur- und Medienwissenschaft (OP-relevant) oder VL Einführung in die romanische Sprach- und Medienwissenschaft (OP-relevant)	4
Ü Pflichttutorium: Grundlagenwissen Literatur- und Medienwissenschaft Französisch / Italienisch / Spanisch	2
Ü Pflichttutorium: Grundlagenwissen Sprach- und Medienwissenschaft Französisch / Italienisch / Spanisch	2
Ü Compréhension / Comprensione / Comprensión I	3
Ü Expression / Espressione / Expresión I	3
<b>3. Semester (HWS)</b>	<b>9/12</b>
PS Sprach- und Medienwissenschaft oder PS Literatur- und Medienwissenschaft	6
Ü Phonetik (Fächer Französisch und Spanisch)	(3)
Ü Compréhension / Comprensione / Comprensión II	3
Grundkenntnisse 2. romanische Sprache **	
<b>4. Semester (FSS)</b>	<b>12/15</b>
PS Literatur- und Medienwissenschaft oder PS Sprach- und Medienwissenschaft	6
Ü Phonetik (Fach Italienisch) <sup>FSS</sup>	(3)
Ü Expression / Espressione / Expresión II	3
Sprachkompetenzprüfung	3
<b>5. Semester (HWS) – Auslandssemester</b>	<b>12</b>
PS Landeskunde	5
HS Literatur- und Medienwissenschaft oder HS Sprach- und Medienwissenschaft	7
<b>6. Semester (FSS)</b>	<b>16 (+6)</b>
Ü Compréhension / Comprensione / Comprensión III: Landeskundliche Themen	3
Ü Expression / Espressione / Expresión III: Landeskundliche Themen	3
HS Sprach- und Medienwissenschaft oder HS Literatur- und Medienwissenschaft	7
Mündliche Prüfung (Abschlussmodul)	3
Ggf. Bachelorarbeit	(6)

# 6. Studienverlaufsplan – Bei geringen Vorkenntnissen

» Studienverlaufsplan bei geringen Vorkenntnissen

Veranstaltung	ECTS
<b>1. Semester (HWS)</b>	<b>4</b>
Ü Mise à niveau (4 SWS) / Corso di ripasso (4 SWS) <sup>HWS</sup> / Intensivo II (6 SWS)	
Ü Grammaire (2 SWS) / Grammatica I (2 SWS) <sup>HWS</sup> / Gramática I (2 SWS) *	
VL Einführung in die romanische Sprach- und Medienwissenschaft (OP-relevant) oder VL Einführung in die romanische Literatur- und Medienwissenschaft (OP-relevant)	4
Latein für Romanisten <sup>HWS **</sup>	
<b>2. Semester (FSS)</b>	<b>14</b>
VL Einführung in die romanische Literatur- und Medienwissenschaft (OP-relevant) oder VL Einführung in die romanische Sprach- und Medienwissenschaft (OP-relevant)	4
Ü Pflichttutorium: Grundlagenwissen Literatur- und Medienwissenschaft Französisch / Italienisch / Spanisch	2
Ü Pflichttutorium: Grundlagenwissen Sprach- und Medienwissenschaft Französisch / Italienisch / Spanisch	2
Ü Compréhension / Comprensione / Comprensión I	3
Ü Expression / Espressione / Expresión I	3
<b>3. Semester (HWS)</b>	<b>9/12</b>
PS Sprach- und Medienwissenschaft oder PS Literatur- und Medienwissenschaft	6

## 6. Studienverlaufsplan – Ohne Vorkenntnisse

### » Studienverlaufsplan ohne Vorkenntnisse

Veranstaltung	ECTS
<b>1. Semester (HWS)</b>	<b>4</b>
Ü Cours intensif (6 SWS) <sup>HWS</sup> / Intensivo I (6 SWS) <sup>HWS</sup> / Intensivo I (6 SWS) <sup>HWS</sup>	
VL Einführung in die romanische Sprach- und Medienwissenschaft (OP-relevant) oder VL Einführung in die romanische Literatur- und Medienwissenschaft (OP-relevant)	4
Latein für Romanisten <sup>HWS *</sup>	
<b>2. Semester (FSS)</b>	<b>4</b>
Ü Mise à niveau (4 SWS) / Intensivo II (6 SWS) <sup>FSS</sup> / Intensivo II (6 SWS)	
Ü Grammaire (2 SWS, Fach Französisch)	
VL Einführung in die romanische Literatur- und Medienwissenschaft (OP-relevant) oder VL Einführung in die romanische Sprach- und Medienwissenschaft (OP-relevant)	4
<b>3. Semester (HWS)</b>	<b>10</b>
Ü Pflichttutorium: Grundlagenwissen Sprach- und Medienwissenschaft Französisch / Italienisch / Spanisch	2
Ü Pflichttutorium: Grundlagenwissen Literatur- und Medienwissenschaft Französisch / Italienisch / Spanisch	2
Ü Compréhension / Comprensione / Comprensión I	3
Ü Expression / Espressione / Expresión I	3
Grundkenntnisse 2. romanische Sprache *	
<b>4. Semester (FSS)</b>	<b>12</b>
PS Sprach- und Medienwissenschaft oder PS Literatur- und Medienwissenschaft	6
Ü Phonetik <sup>(Fach Italienisch: FSS)</sup>	3
Ü Compréhension / Comprensione / Comprensión II	3
<b>5. Semester (HWS)</b>	<b>12</b>
PS Literatur- und Medienwissenschaft oder PS Sprach- und Medienwissenschaft	6
Ü Expression / Espressione / Expresión II	3
Sprachkompetenzprüfung	3
<b>6. Semester (FSS) – Auslandssemester</b>	<b>12</b>
PS Landeskunde	5
HS Literatur- und Medienwissenschaft oder HS Sprach- und Medienwissenschaft	7
<b>7. Semester (HWS)</b>	<b>16 (+6)</b>
Ü Compréhension / Comprensione / Comprensión III: Landeskundliche Themen	3
Ü Expression / Espressione / Expresión III: Landeskundliche Themen	3
HS Sprach- und Medienwissenschaft oder HS Literatur- und Medienwissenschaft	7
Mündliche Prüfung (Abschlussmodul)	3
Ggf. Bachelorarbeit	31
	(6)

<sup>HWS</sup> Lehrveranstaltung nur im HWS angeboten – <sup>FSS</sup> Lehrveranstaltung nur im FSS angeboten

\* Falls die Grundkenntnisse nicht über das Abiturzeugnis oder anderweitig nachgewiesen werden können

## 6. Studienverlaufsplan – Ohne Vorkenntnisse

### » Studienverlaufsplan ohne Vorkenntnisse

Veranstaltung	ECTS
<b>1. Semester (HWS)</b>	<b>4</b>
Ü <i>Cours intensif (6 SWS)</i> <sup>HWS</sup> / <i>Intensivo I (6 SWS)</i> <sup>HWS</sup> / <i>Intensivo I (6 SWS)</i> <sup>HWS</sup>	
VL Einführung in die romanische Sprach- und Medienwissenschaft ( <i>OP-relevant</i> ) oder VL Einführung in die romanische Literatur- und Medienwissenschaft ( <i>OP-relevant</i> )	4
Latein für Romanisten <sup>HWS *</sup>	
<b>2. Semester (FSS)</b>	<b>4</b>
Ü <i>Mise à niveau (4 SWS)</i> / <i>Intensivo II (6 SWS)</i> <sup>FSS</sup> / <i>Intensivo II (6 SWS)</i>	
Ü <i>Grammaire (2 SWS, Fach Französisch)</i>	
VL Einführung in die romanische Literatur- und Medienwissenschaft ( <i>OP-relevant</i> ) oder VL Einführung in die romanische Sprach- und Medienwissenschaft ( <i>OP-relevant</i> )	4
<b>3. Semester (HWS)</b>	<b>10</b>
Ü Pflichttutorium: Grundlagenwissen Sprach- und Medienwissenschaft Französisch / Italienisch / Spanisch	2
Ü Pflichttutorium: Grundlagenwissen Literatur- und Medienwissenschaft Französisch / Italienisch / Spanisch	2
Ü Compréhension / Comprensione / Comprensión I	3
Ü Expression / Espressione / Expresión I	3
Grundkenntnisse 2. romanische Sprache *	
<b>4. Semester (FSS)</b>	<b>12</b>

## 7. Die wichtigsten Dokumente zum Nachlesen

### Informationen zum B.Ed. (Französisch/Italienisch/Spanisch):

- Einsicht in die Modulkataloge der drei romanischen Fächer
- Studienführer
- Studienverlaufspläne
- <https://www.phil.uni-mannheim.de/studium/lehramtsstudiengaenge/bed-lehramt-gymnasium/#c104284>

### Prüfungsordnung B.Ed.:

- [https://www.phil.uni-mannheim.de/media/Fakultaeten/phil/Dokumente/Lehramt/PO\\_Bed\\_Lehramt\\_2025.pdf/flipbook](https://www.phil.uni-mannheim.de/media/Fakultaeten/phil/Dokumente/Lehramt/PO_Bed_Lehramt_2025.pdf/flipbook)

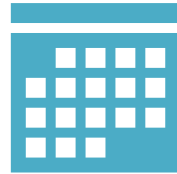
## 8. Online-Anmeldung



Zu allen Kursen des Romanischen Seminars **Online-Anmeldung** über <https://portal2.uni-mannheim.de>

Die **Anmeldung** zu den Lehrveranstaltungen und Tutorien läuft noch bis zum 28.08. (23.59 Uhr).

Bei Problemen nach Bekanntgabe der Platzvergabe wenden Sie sich in dringenden Fällen bitte an die Lehrkoordinatorin des Romanischen Seminars Kristin Nordhaus: [nordhaus@uni-mannheim.de](mailto:nordhaus@uni-mannheim.de)



**Alle Lehrveranstaltungen des Romanischen Seminars beginnen in der Woche vom 01. September, ausgenommen die Pflichttutorien (EPS): Sie beginnen in der 2. Semesterwoche!**



Zur ergänzenden Orientierung bei der Anmeldung zu Lehrveranstaltungen können Ihnen die **Studienverlaufspläne**, die nicht bindend sind, sondern lediglich Vorschläge umsetzen, hilfreich sein.

## 9. Veranstaltungsempfehlungen & Tipps

### Workshop "Basistechniken des wissenschaftlichen Arbeitens" für Romanist\*innen



Gegenstand des Workshops ist der **Umgang mit Word** und das Erstellen einer **eigenen Formatvorlage**. Die Formatrichtlinien des Romanischen Seminars sollen dabei umgesetzt werden, die **Formatierung von Hausarbeiten** sowie das **richtige Zitieren** werden eingeübt.

Anmeldemodalitäten: Der Workshop ist optional, wird aber **dringend empfohlen**.

Für den Workshop ist eine Anmeldung über das Portal erforderlich!

#### Termine für den Workshops finden im HWS 2025 wahlweise an folgenden Terminen statt:

1. Freitag, 26.09.2025, 9.00-15.00 Uhr
2. Samstag, 11.10.2025, 9.00-15.00 Uhr
3. Montag, 31.11.2024, 9.00-15.00 Uhr

## 9. Veranstaltungsempfehlungen & Tipps

### Kursreihe “Study Skills”



Die Kurse finden während des Semesters online statt und bieten nützliche Tipps zum wissenschaftlichen Recherchieren und Schreiben.

**Link zum Programm:**

<https://www.bib.uni-mannheim.de/services/kurse-und-tutorials/study-skills/>

### Führungen der Uni- Bibliothek:

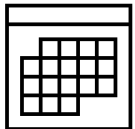


Link: <https://www.bib.uni-mannheim.de/services/kurse-und-tutorials/fuehrungen/>

## 9. Veranstaltungsempfehlungen & Tipps

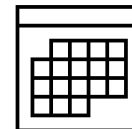
### Info-Veranstaltung zum Auslandsaufenthalt im Lehramtsstudium

Für Studierende in B.Ed. und  
M.Ed.-Programmen



**18.09.2025, 15.30 Uhr**  
M003 oder online

Für Studierende der  
Philosophischen Fakultät (außer  
B.Ed., M.Ed. und BA4)



**24.09.2025, 17.15 Uhr**  
M003 oder online

**Aline Schmidt und Sarah Kern vom Studiengangsmanagement** stellen alle wichtigen Informationen rund um das Auslandsstudium an einer unserer Partneruniversitäten sowie Praxisphasen im Ausland für alle Studierenden in B.ed. und M.ed.-Programmen vor.

## 9. Veranstaltungsempfehlungen & Tipps

### Stundenplanberatung

- **Donnerstag, den 28.08.2025, 14.00-17.00 Uhr in EO 382**

Hier haben Sie die Gelegenheit, gemeinsam mit Studierenden der **Fachschaft SpLit** über Ihren Stundenplan zu reden, Tipps zu bekommen und sich beraten zu lassen.

- **Wichtig:** Bitte erstellen Sie Ihren Stundenplan schon vor der Beratung. Die Studierenden der Fachschaft SpLit schauen gerne über den Stundenplan, aber können ihn aus Zeitgründen nicht mit Ihnen erstellen.



## 9. Veranstaltungsempfehlungen & Tipps

### Ersti-Woche 2024 der Fachschaft SpLit

#### Campusrundgang / andere Veranstaltungen

Eine neue Universität kann zu Beginn sehr verwirrend und überfordernd sein. Um Ihnen und Ihrem Orientierungssinn auf die Sprünge zu helfen, zeigt die Fachschaft Ihnen die Universität vor Ort.

Alle Informationen zu Veranstaltungen der Ersti-Woche finden Sie unter:

[https://split-uni-mannheim.de/?page\\_id=408](https://split-uni-mannheim.de/?page_id=408)



## 9. Veranstaltungsempfehlungen & Tipps



### Instagram

Sie können der Fachschaft auf Instagram (**split\_unima**) folgen, um immer auf dem aktuellen Stand zu sein.

# Einladung

Erstsemester-Treffen des Romanischen Seminars

Mittwoch,  
3. September  
18:00 Uhr

mit anschließendem Seminarhock

Wo: L15, 1-6,  
Seminarraum A 001

*bienvenidos    benvinguda*  
*bun venit    bienvenus    bene bennios*  
*benvenuti    bem-vindos*



Viel Spaß und Erfolg beim  
Studium der Romanistik!